



Energa
operator

Numer P/25/054465

Miejscowość Olsztyn

Data 24-10-2025

AKTUALIZACJA NR 1
WARUNKÓW PRZYŁĄCZENIA
DO SIECI ELEKTROENERGETYCZNEJ ENERGA-OPERATOR S.A.
Oddział w Olsztynie

Niniejszy dokument stanowi aktualizację warunków przyłączenia nr P/25/054465 z dnia 05.09.2025 r.:

1. Przyłączany obiekt:
Nazwa: Szklarnia ogrodnicza
Adres (Nr działki): Łęgajny, ul. Kasztanowa, gm. Barczewo
działki nr 9/80 obr. 0016
2. Grupa przyłączeniowa: III
3. Moc przyłączeniowa: 2200 kW (zwiększenie mocy o: 900 kW)
4. Miejsce przyłączenia:
GPZ - Olsztyn 1 [02]
Linia 15 kV OLSZTYN 1- BARCZEWO 2 [207]
Odcinek kablowy [SN] [207-10/01]
5. Miejsce dostarczania energii elektrycznej:
zaciski prądowe głowicy kablowej abonenckiego przyłącza SN 15kV w projektowanej rozdzielni SN w istniejącym złączu
kablowym SN 15kV [T631658] ŁĘGAJNY WĘZEL SN
6. Rodzaj przyłącza: kablowe
7. Zakres prac niezbędnych do realizacji przyłączenia oraz wymagania w zakresie wyposażenia niezbędnego do współpracy z siecią:
7.1. Zakres inwestycji realizowanych przez Energa-Operator S.A.
7.1.1. Urządzenia WN i SN:
a) Zakres niezbędny do Rozbudowy Sieci:
– Przebudowa linii kablowej SN 15kV nr 207-10/01 i wprowadzenie jej do pola SN w nowoprojektowanej rozdzielni SN w w istniejącym złączu kablowym SN 15kV [T631658] ŁĘGAJNY WĘZEL SN,
– Budowa 4-półowej rozdzielni SN 15kV z telesterowaniem, zasilanej z ww. linii kablowej SN 15kV,
– Budowa mostu kablowego między nowoprojektowaną rozdzielnią SN 15kV a istniejącą rozdzielnią SN 15kV.
b) Zakres niezbędny do realizacji Przyłącza:
– Budowa odciesiowego pola wyłącznikowego SN w projektowanej rozdzielni SN 15kV, na potrzeby wyprowadzenia nowego abonenckiego przyłącza kablowego SN 15kV.

Pozostałe zapisy warunków przyłączenia nr P/25/054465 z dnia 05.09.2025 r. pozostają bez zmian.

Piotr Pawelec
OPRACOWAŁ
tel. 89 612 18 57

Dyrektor Departamentu
Zarządzania Majątkiem Sieciowym
PROKURENT

Zbigniew Szpiengiel
ZATWIERDZIŁ

Orzymują:

1. Wnioskodawca
2. ENERGA-OPERATOR SA Oddział w Olsztynie, ul. Tuwima 6, 10-950 Olsztyn
3. Rejon Dystrybucji w Olsztynie, ul. Cicha 7, 10-313 Olsztyn

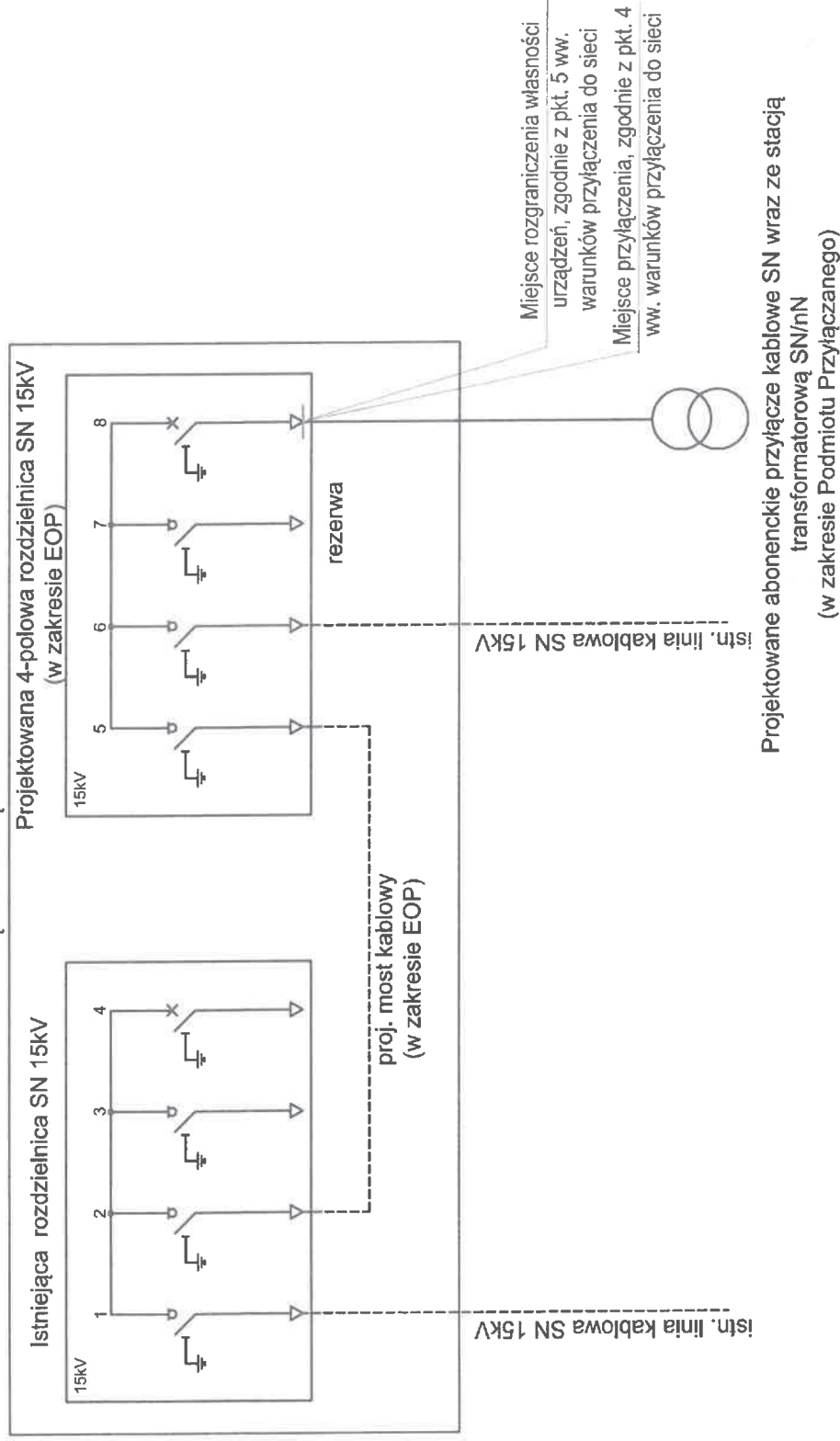
Załącznik do warunków przyłączenia do sieci elektroenergetycznej ENERGA-OPERATOR SA Oddział w Olsztynie nr P/25/054465 z dnia 05.09.2025 r.

Przyłączany obiekt:

Nazwa: Szklarnia ogrodnicza

Adres (Nr działki): Łęgajny, ul. Kasztanowa, gm.Barczewo, dz. 9/80 obr. 0016

Istniejące złącze kablowe SN 15kV
T631658 ŁĘGAJNY WĘZEL SN



Rys. Schemat elektryczny z zaznaczeniem miejsca przyłączenia oraz miejsca rozgraniczenia własności sieci ENERGA-OPERATOR SA i urządzeń, instalacji lub sieci Podmiotu przyłączanego

Numer P/25/054465	Miejscowość Olsztyn	Data 05-09-2025
-------------------	---------------------	-----------------

WARUNKI PRZYŁĄCZENIA
DO SIECI ELEKTROENERGETYCZNEJ ENERGA-OPERATOR S.A.
Oddział w Olsztynie

1. Przyłączany obiekt:
 - Nazwa: Szklarnia ogrodnicza
 - Adres (Nr działki): Łęgajny, ul. Kasztanowa, gm. Barczewo
działki nr 9/80 obr. 0016
2. Grupa przyłączeniowa: III
3. Moc przyłączeniowa: 1300 kW – pobierana z sieci
4. Miejsce przyłączenia:
 - GPZ - Olsztyn 1 [02]
 - Linia 15 kV OLSZTYN 1- BARCZEWO 2 [207]
 - Odcinek kablowy [SN] [207-10/01]
5. Miejsce dostarczania energii elektrycznej:
zaciski prądowe głowicy kablowej abonenckiego przyłącza SN 15kV w projektowanym złączu kablowo-rozdzielczym SN 15kV
6. Rodzaj przyłącza: kablowe
7. Zakres prac niezbędnych do realizacji przyłączenia oraz wymagania w zakresie wyposażenia niezbędnego do współpracy z siecią:
 - 7.1. Zakres inwestycji realizowanych przez Energa-Operator S.A.
 - 7.1.1. Urządzenia WN i SN:
 - a) Zakres niezbędny do Rozbudowy Sieci:
 - Budowa dwóch linii kablowych SN 15kV, zasilanych poprzez "wcinke" w istniejącą linię kablową SN 15kV określoną w pkt. 4 niniejszych warunków przyłączenia.
 - Budowa złącza kablowo-rozdzielczego SN 15kV, zasilanego przelotowo z ww. linii kablowych SN 15kV (węzeł posadowiony na działce z dostępem do drogi dojazdowej).
 - b) Zakres niezbędny do realizacji Przyłącza:
 - Budowa odejściowego pola wyłącznikowego SN w projektowanym złączu kablowo-rozdzielczym SN 15kV, na potrzeby wyprowadzenia nowego abonenckiego przyłącza kablowego SN 15kV.
 - 7.1.2. Stacja transformatorowa:
 -
 - 7.1.3. Urządzenia nn:
 -
 - 7.1.4. Wyposażenie urządzeń, instalacji lub sieci, niezbędne do współpracy z siecią, do której instalacje lub sieci są przyłączane:
 -
 - 7.1.5. Zabezpieczenie sieci przed zakłóceniami elektrycznymi powodowanymi przez urządzenia, instalacje lub sieci wnioskodawcy:
 -
 - 7.1.6. Dostosowanie przyłączanych urządzeń, instalacji lub sieci do systemów sterowania dyspozytorskiego:
 -
 - 7.1.7. Demontaże:
 -
 - 7.2. Zakres inwestycji realizowanych przez Podmiot Przyłączany:
 - Budowa abonenckiego przyłącza SN 15kV wraz z abonencką stacją transformatorową SN/nn 15/0,4kV o parametrach wg potrzeb, zasilanych z projektowanego pola SN 15kV określonego w p. 7.1.1. b) niniejszych warunków przyłączenia.
 - Budowa sieci nn 0,4kV wg potrzeb, zasilanej z ww. stacji transformatorowej SN/nn 15/0,4kV,
 - Abonencką część instalacji i urządzeń należy wyposażyć w wyłącznik SN oraz układ zabezpieczeń i automatyki, zapobiegający przenoszeniu się zakłóceń na sieć Energa-Operator S.A. (zgodnie z instrukcją określoną w pkt. 14 niniejszych warunków przyłączenia).
 - Należy zapewnić trwały podział sieci abonenckiej SN w sposób uniemożliwiający spięcie do pracy równoległej z przyłączem istniejącego (PPE 590243863000805315) z projektowanym przyłączem (PPE nadane będzie po odbiorze technicznym).





- Pola zasilające abonenckiej części rozdzielni SN w stacji transformatorowej należy wyposażyć w blokady elektryczne i mechaniczne uniemożliwiające niekontrolowane zamknięcie łączników i zapobiegające spięciu różnych ciągów liniowych do pracy równoległej
 - 8. Wymagany stopień skompensowania mocy biernej: $\text{tg}\phi \text{ QI} \leq 0,4$; $\text{tg}\phi \text{ QIV} = 0$
 - 9. Wymagania dotyczące układu pomiarowo-rozliczeniowego i systemu pomiarowo-rozliczeniowego:
 - 9.1. Miejsce zainstalowania:
 - stacja transformatorowa odbiorcy
 - 9.2. Rodzaj i prąd znamionowy oraz miejsce usytuowania zabezpieczenia przedlicznikowego / głównego:
 - Rodzaj i prąd znamionowy zabezpieczeń głównych oraz miejsce ich lokalizacji, będzie określała opracowana przez Podmiot dokumentacja techniczna (zabezpieczenia w abonenckiej części instalacji).
 - 9.3. Sposób pomiaru: pośredni
 - 9.4. Rodzaj mierzonej energii:
 - Energia elektryczna czynna pobrana
 - Energia elektryczna bierna w 2 kwadrantach
 - Moc maksymalna pobrana
 - 9.5. Przystosowanie układu pomiarowo-rozliczeniowego do systemów zdalnego odczytu danych pomiarowych:
 - wymagane, zgodnie z Instrukcją Ruchu i Eksploatacji Sieci Dystrybucyjnej Energa-Operator S.A.
 - 9.6. Wymagania dodatkowe:
 - a) Dla pomiaru pośredniego zastosować odpowiednie przekładniki. Przekładniki powinny umożliwiać zmianę przekładni w zależności od mocy umownej. Należy zastosować listwę kontrolno-pomiarową zintegrowaną z zabezpieczeniami oraz wykonać zabezpieczenie obwodów napięciowych liczników.
 - b) Dla poszczególnych etapów budowy przewidzieć pomiar dostosowany do poboru mocy.
 - c) Urządzenia pomiarowe winny być osłonięte i przystosowane do oplombowania.
 - d) Wymagania techniczne dla układów transmisji danych pomiarowych określone są w Instrukcji Ruchu i Eksploatacji Sieci Dystrybucyjnej Energa-Operator S.A.
 - e) Szczegóły w zakresie urządzeń układów pomiarowych należy uzgodnić w Wydziale Zarządzania Pomiarami Energa-Operator S.A. Oddział w Olsztynie. Projekt układów pomiarowych należy uzgodnić w Wydziale Dokumentacji Energetycznej Energa-Operator S.A. Oddział w Olsztynie.
 - f) Inne
 - 10. Dane dotyczące sieci oraz parametry w zakresie elektroenergetycznej automatyki zabezpieczeniowej i systemowej
 - 10.1. Dotyczy sieci o napięciu do 1 kV:
 - a) Układ sieci Sieć 0,4 kV pracuje w układzie TN-C.
 - b) Napięcie znamionowe sieci 0,4 kV
 - c) Maksymalny prąd zwarciovowy w sieci - kA
Rzeczywistą wartość prądu zwarciovowego oblicza projektant.
 - d) System ochrony od porażeń Samoczynne wyłączenie zasilania
 - 10.2. Dotyczy sieci o napięciu powyżej 1 kV dla GPZ Olsztyn 1:
 - a) Sposób pracy punktu neutralnego sieci Rezystor pierwotny
 - b) Napięcie znamionowe sieci 15 kV
 - c) Prąd zwarcia doziemnego 164 A
 - d) Czas wyłączenia zwarcia doziemnego 0,9 s
 - e) Moc zwarciovowa na szynach 15 kV 139 MVA
 - f) Czas wyłączenia zwarcia wielofazowego 0,45 s
Rzeczywistą wartość prądu zwarcia wielofazowego oblicza projektant na podstawie mocy zwarciovowej.
 - g) System ochrony od porażeń uziemienie ochronne
 - 10.3. Inne: -
 - 11. Dane znamionowe urządzeń, instalacji i sieci oraz dopuszczalne graniczne parametry ich pracy
- | Rodzaj urządzenia/instalacji/sieci | Napięcie znam. [kV] | Moc zainstalowana [kW] | Ilość szt. Źródła |
|------------------------------------|---------------------|------------------------|-------------------|
| | | | |
- 12. Inne ustalenia:
 - 12.1. Dotyczy projektu budowlanego:

Dokumentacja projektowa urządzeń zasilających w zakresie części abonenckiej, objętej niniejszymi warunkami przyłączenia, wraz z projektowanym układem pomiarowo-rozliczeniowym podlega sprawdzeniu przez Energa - Operator S.A. Oddział w Olsztynie przed przystąpieniem do realizacji inwestycji. Dokumentację projektową należy dostarczyć celem sprawdzenia do



Wydziału Dokumentacji Energetycznej, w zakresie zgodności z wydanymi warunkami przyłączenia, w postaci:
Dokumentacja projektowa (oryginał) w jednym egz. wraz z wersją elektroniczną w następującej formie:

- Plik zapisany w formacie Adobe Acrobat (.pdf) o nazwie „Projekt” zawierający zeskanowany projekt. Skany wykonać w kolorze, w rozdzielczości minimum 300x300. Wielkość pliku „Projekt” nie powinna przekraczać 50 MB. W przypadku przekroczenia wielkości 50 MB plik należy podzielić na części,
- Plik o nazwie „Mapa”, zawierający mapę z rysowanymi projektowanymi urządzeniami - w formacie Autodesk AutoCAD (.dwg) lub (.dxf). Jeśli w zasobach geodezyjnych znajduje się mapa cyfrowa - należy ją umieścić w omawianym pliku. Otrzymanych warstw nie należy modyfikować w żadnym zakresie. W przypadku, gdy ośrodek geodezyjny nie posiada mapy cyfrowej - wówczas dopuszcza się skanowanie podkładu graficznego. Elementy projektowe mają zostać rysowane cyfrowo w układzie współrzędnych PUWG 2000 pas 6 na warstwie/-ach o nazwie - „numer warunków-opis”. W przypadku gdy ośrodki geodezyjne nie posiadają mapy cyfrowej w ww. układzie dopuszcza się dostarczenie mapy w układzie WGS 1965, z informacją o numerze strefy tego układu.

12.2. Dotyczy współpracy ruchowej:

- Przed odbiorem technicznym i uruchomieniem urządzeń pozostających w eksploatacji odbiorcy należy opracować i uzgodnić w Regionalnej Dyspozycji Mocy Energa-Operator S.A. Oddział w Olsztynie instrukcję ruchu i eksploatacji urządzeń, instalacji i sieci odbiorczej,
- Dla urządzeń o ciężkim rozruchu należy przewidzieć zastosowanie automatyki soft-start.

12.3. Dotyczy umowy o przyłączenie:

- Podmiot Przyłączany w oparciu o opracowaną i uzgodnioną z Energa-Operator S.A. dokumentację projektową zrealizuje inwestycję w zakresie części abonenckiej, na zasadach określonych w umowie o przyłączenie do sieci elektroenergetycznej.

12.4. Inne wymagania:

Lokalizację złącza kablowo-rozdzielczego SN 15kV należy uzgodnić w Wydziale Przyłączeń i Rozwoju Energa-Operator S.A. Oddział w Olsztynie.

Sprawdzenia wykonania instalacji przyłączonej

a) wymagane jest zgłoszenie Operatorowi przez Podmiot Przyłączany sprawdzenia wykonanej/przebudowanej instalacji przyłączonej

b) warunkiem bezwzględnym przystąpienia do sprawdzenia jest oprócz zgłoszenia obiektu do sprawdzenia, o czym mowa powyżej, dostarczenie przez Podmiot Przyłączany następujących dokumentów:

- pozwolenia na budowę obiektu przyłączanego lub innego dokumentu uprawniającego do realizacji prac (np. zgłoszenie);
- protokołu odbioru przyłączanych urządzeń i instalacji wytwórczych/odbiorczych grupy III, sporządzonego przez Podmiot Przyłączany wraz z załącznikami:

- protokołami badań odbiorczych instalacji,
- protokołami badań urządzeń automatyki zabezpieczeniowej, urządzeń łączności oraz telemechaniki (o ile obiekt jest wyposażony),
- protokołami badań odbiorczych urządzeń wytwórczych (dotyczy urządzeń i instalacji wytwórczych),
- innymi dokumentami wynikającymi z indywidualnych dla danego obiektu uwarunkowań.

- oświadczenia kierownika budowy o zgodności wykonania obiektu/przyłączanych urządzeń i instalacji z Prawem budowlanym i uzgodnioną przez Energa-Operator S.A. dokumentacją,

- dokumentacji technicznej powykonawczej z naniesionymi i uzgodnionymi przez projektanta zmianami (jeśli takowe nastąpiły),

- uzgodnionej z RDM/CDM instrukcji współpracy ruchowej (kopia pierwszej strony świadcząca o uzgodnieniu),

- oświadczenie Podmiotu przyłączanego, o gotowości instalacji przyłączonej w zakresie objętym umową o przyłączenie,

- płyta CD/DVD z ww. załącznikami w formie elektronicznej.

13. Użytkowane urządzenia elektryczne powinny spełniać wymagania określone w obowiązujących przepisach dotyczących kompatybilności elektromagnetycznej.

14. Przy realizacji niniejszych warunków przyłączenia należy uwzględnić wymagania określone w Instrukcji Ruchu i Eksploatacji Sieci Dystrybucyjnej obowiązującej na terenie działania Energa-Operator S.A..

15. Standardy jakościowe energii elektrycznej określa Rozporządzenie Ministra Klimatu i Środowiska z dnia 13 października 2023 r. w sprawie szczegółowych warunków funkcjonowania systemu elektroenergetycznego.

Energa-Operator S.A. nie zapewnia bezprzerwowej dostawy energii do sieci elektroenergetycznej dla ww. obiektu. Należy liczyć się z możliwością przerw w dostawie energii elektrycznej. Bezprzerwową dostawę energii elektrycznej można zapewnić jedynie poprzez zainstalowanie własnego źródła energii (np. agregatu prądowłórczego, urządzenia UPS, itp.) po uprzednim uzgodnieniu warunków jego instalacji z Energa-Operator S.A. Oddział w Olsztynie.



Energa
operator

16. Zawarcie umowy o przyłączenie stanowi podstawę do rozpoczęcia realizacji prac projektowych i budowlano-montażowych, na zasadach określonych w tej umowie. Projekt umowy o przyłączenie stanowi załącznik do niniejszych warunków.
17. Warunki przyłączenia są ważne 2 lata od dnia ich doręczenia. Po zawarciu umowy o przyłączenie warunki przyłączenia ważne są w okresie obowiązywania umowy o przyłączenie.
18. Działając na podstawie art. 7 ust. 14 ustawy z dnia 10 kwietnia 1997 roku – Prawo energetyczne (Dz. U. nr 54 poz. 348 z późn. zm.) w związku z art. 34 ust. 3 pkt 3 ustawy z dnia 7 lipca 1994 roku (Dz. U. nr 89 poz. 414 z późn. zm.) Energa-Operator S.A. oświadcza, że zapewni dostawę energii dla obiektu przyłączanego:
 - po przyłączeniu obiektu do sieci elektroenergetycznej na podstawie niniejszych warunków przyłączenia oraz w oparciu o umowę o przyłączenie, jaka zostanie zawarta pomiędzy Podmiotem Przyłączanym a Energa – Operator S.A.,
 - po zawarciu umowy o świadczenie usług dystrybucji lub umowy kompleksowej.

Załączniki:

Schemat elektryczny z zaznaczeniem miejsca przyłączenia oraz miejsca rozgraniczenia własności sieci Energa-Operator S.A. i urządzeń, instalacji lub sieci Podmiotu przyłączanego

Piotr Pawelec
OPRACOWAŁ
tel. 89 612 18 57

Dyrektor Departamentu
Zarządzania Majątkiem Sieciowym
PROKURANT

ZATWIERDZIŁ

- Otrzymują:
1. Wnioskodawca
 2. Energa-Operator S.A. Oddział w Olsztynie
ul. Tuwima 6, 10-950 Olsztyn
 3. Rejon Dystrybucji w Olsztynie
ul. Cicha 7, 10-313 Olsztyn